

文化財を守り伝え、今日に活かしていくためには、文化財の調査・研究と、文化財に関する文献・画像資料の蓄積が不可欠です。企画情報部は、文化財研究を美術史的な視点からすすめており、そのために「資料学」の確立や新しい研究方法の開発などを目指しています。調査・研究の成果は、『日本美術年鑑』、『美術研究』、『美術研究作品資料』などの刊行を通して、またオープンレクチャー、黒田記念館における展示などの形で公表しています。

こうした調査・研究によって収集・蓄積・整理された資料により形成された文化財アーカイブは、資料閲覧室にて公開するとともに、ウェブ上での効果的な情報の発信を目指しています。

また当部は、研究所全体の情報システムの管理とホームページ運用を担当しています。

■ 情報システム研究室

研究所におけるさまざまな活動情報を効果的に広報するためにホームページの運用や『年報』の刊行を行っています。また、研究所のネットワーク環境を整備するなど、情報システムを管理しています。

■ 文化財アーカイブズ研究室

研究所の調査・研究活動を通じて収集された文化財に関する情報、画像資料を整理し、外部へ発信しています。

● 資料閲覧室

文化財関連の文献資料や画像資料などを収集整理し、週3日、一般の利用者に公開しているほか、所蔵資料のデジタル化、研究情報・資料等のデータベース化を行い、オンライン検索に供しています。

■ 広領域研究室

文化財のジャンルや時代、地域を横断する課題に取り組み、人文科学の他の領域や、自然科学、社会科学の諸分野と連携して、広い視野から文化財を研究しています。

● 画像情報室

光学的理論やデジタル技術を応用した最先端の手法を開発・駆使し、文化財に関する情報を視覚的に提示しています。

■ 文化形成研究室

日本をふくむ東アジア地域の美術を対象に、これからの美術資料のあり方や可能性を探りながら、多様に展開する価値形成のしくみを解明することを目指した調査研究を行っています。

■ 近・現代視覚芸術研究室

近代から現代までの国内の視覚芸術を対象に、表現、メディアの多様化、国際交流と情報のグローバル化をふまえて、資料収集とともに調査研究を行います。

The accumulation of documents and image data related to cultural properties is an essential part of the management, utilization and conservation of cultural properties. Working from an art historical basis, the Department of Art Research, Archives and Information Systems has as its fundamental mission the organization and archiving of these written and visual materials related to the study of cultural properties as well as the dissemination of these materials to the public. The Department further aims to establish "information materials studies" and new relevant research methodologies as part of this process. The results of research are published in various reports and journals, such as *The Bijutsu Kenkyu* (The Journal of Art Studies) and *Yearbook of Japanese Art*. Resulting data are also made available through public lectures and displays in the Kuroda Memorial Hall.

The aim of the Department is to make the cultural properties information archive created from the materials collected and organized through its research available to the public via the Institute's Library and website.

In addition, the Department manages all the information systems of the Institute and creates the website.

■ **Research Information Section** creates the website and publishes the *Annual Report* in order to publicize information concerning the activities of the Institute effectively. It also manages the network system to maintain an efficient and effective office environment.

■ **Archives Section** organizes archives for the study of cultural properties by collecting documents and image data, and makes these materials available to the public. It is also in charge of coordinating requests for cooperation in research from local public organizations.

● The Library collects documents and visual materials related to cultural properties. It also conducts digitization of materials and the construction of the database of research materials and information. The Library is open to the public three times a week.

■ **Trans-Disciplinary Research Section** examines problems among genres, times and areas, and studies the history of art from a broad perspective in cooperation with researchers in related fields of natural, social and human sciences.

● The Image Laboratory produces an image bank that provides various information associated with cultural properties, employing the latest digital and optical technologies, and organizes them to provide assistance for study and research.

■ **Art Research Materials Section** conducts surveys and studies aimed at the explication of the structure of value formation that develops in diverse ways by examining the potential and meaning of new forms of art research materials with focus on the entirety of East Asian art, including Japanese art, as its object.

■ **Modern/Contemporary Art Section** focuses on visual arts produced in Japan from the modern through contemporary periods. Considering the diversification of expression and media, international exchange and globalization of information, this Section conducts both collection of materials and survey of studies on these art works.

企画情報部の活動

Studies and Activities

企画・広報

Public Relations and Information Coordination

- 『東京文化財研究所年報』
Annual Report
- ウェブサイトによる情報発信
Dissemination of information via the website

専門的アーカイブの拡充

Enrichment of Cultural Archives

- 文化財情報の収集・蓄積・公開・ウェブサイトの整備
Acquisition/Dissemination of information on cultural properties and maintenance of the website
- デジタルコンテンツ作成とデータベース公開
Production of digital contents and database on the website
- 資料閲覧室
Library

国際的な研究交流

International Collaboration in Research

- 海外研究者との交流
Collaboration with overseas scholars
- 国際的な事業への協力
Cooperation in international projects
- 国際シンポジウム
International symposia

情報システムの運用・整備

Management of the Information System

- 所内ネットワーク環境の強化
Maintenance of network systems

研究成果の公開

Dissemination of Research Results

- オープンレクチャー
Public lectures
- 共催展
Regional exhibitions

出版・刊行物

Publications

- 『日本美術年鑑』
Yearbook of Japanese Art
- 『美術研究』
The Bijutsu Kenkyu (The Journal of Art Studies)
- 各種研究報告書
Reports on projects

国内における研究交流

Domestic Collaboration in Research

- ミニシンポジウムや研究会
Colloquia

今日的な課題

Current Research Issues and Results

- 文化財の研究情報の公開・活用のための総合的研究
General research regarding the dissemination and utilization of research reports on cultural properties
- 文化財の資料学的研究
Research on materials for cultural properties
- 近現代美術に関する交流史的研究
Research on the history of cultural exchange regarding modern and contemporary art
- 美術の表現・技法・材料に関する多角的研究
Research on art expression, materials and techniques
- 文化財デジタル画像形成に関する調査研究
Survey studies on the creation of digital imagery of cultural properties



第46回オープンレクチャー、白適銘氏講演の様子

2012年度の第46回オープンレクチャーでは、国立台湾師範大学で台湾近代美術史を研究する白適銘氏をお招きし、「上野モダンから近代文化体験へ—陳澄波が出会った近代日本」と題して講演会を行いました。

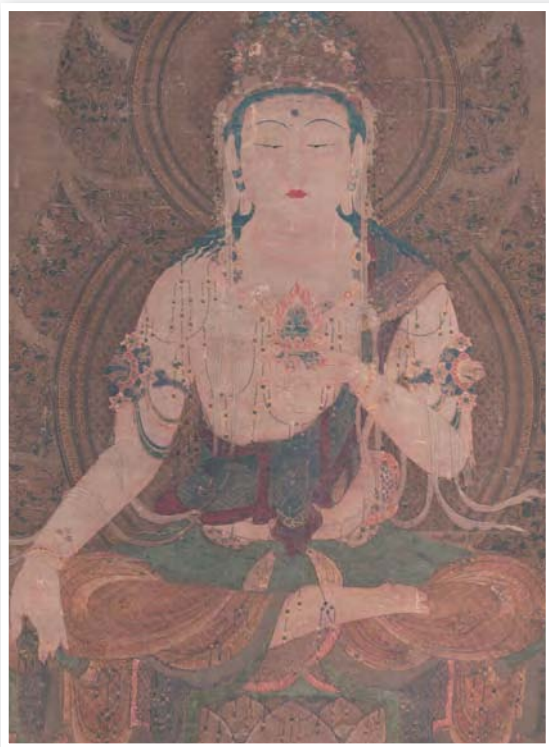
PAI Shih-ming speaking at the 46th Public Lecture

The 46th Public Lecture, held in fiscal year 2012, introduced PAI Shih-ming, an Associate Professor at National Taiwan Normal University and specialist in the history of modern Taiwanese art. PAI presented a lecture entitled "Firsthand Experiences from Ueno Modern to Modern Culture: The Modern Japan that CHEN Cheng-po Encountered."

東京国立博物館との仏画共同調査

Joint study on Buddhist painting with the Tokyo National Museum

平安時代後期、日本の仏画は微妙な色彩の変化と、金銀によるきわめて繊細で独自の美しさを実現しました。今に残された作品は多くが国宝に指定されています。しかしながら、その表現を支えている技巧はあまりに巧緻であるため、その細部をうかがい見ることは通常とても困難です。当部では複数の平安仏画の名作を所蔵する東京国立博物館との共同調査として、当研究所の持つ高精細画像形成の技術でこれらを撮影し、データの蓄積・検討を進めています。



虚空蔵菩薩像 国宝 平安時代(12世紀)東京国立博物館蔵
National Treasure, *Akasagarbha Bodhisattva* (Jpn: *Kokuzo Bosatsu*), Heian period (12th century), Tokyo National Museum

During the late Heian period, Japanese Buddhist painting achieved a uniquely exquisite expression through subtle shifts in pigment colors and the extremely intricate use of gold and silver. The majority of extant examples from this period are designated National Treasures. Yet, the immense skill of the techniques employed makes these intricate features almost invisible. The Department is conducting a joint study with the Tokyo National Museum on several Heian period Buddhist painting masterpieces, photographing the works with the Institute's high-resolution photographic technology and continuing the accumulation and examination of data on these works.



虚空蔵菩薩像・膝部着衣の細部

左図の拡大画像です。截金(きりかね)も金箔だけでなく、銀箔を合わせたものが取り混ぜて使われています。表現が一樣で平坦にならないための配慮も考えられます。

Akasagarbha Bodhisattva, details of the garment around the knee
Detail of the image on the left. Here both gold leaf alone and a mixture of gold and silver leaf elements are used for the *kirikane* (cut metal leaf) technique. This usage is thought to have been chosen to prevent a flat or uniform appearance.



千手観音像・着衣の部分の細部 国宝 平安時代(12世紀)東京国立博物館蔵

截金の上からさらに絵具を塗ったと思われる部分がみられます。截金を単なる豪華な装飾として用いたのではなく、絵具の彩色と融合させ、美しい表現にまで高めた様子がうかがえます。

National Treasure, *Thousand-Armed Avalokitesvara* (Jpn: *Senju Kannon*), detail of garment, Heian period (12th century), Tokyo National Museum
Paint can be seen applied on top of the *kirikane* cut gold leaf. Cut gold was not used simply as sumptuous adornment; rather, its fusion with the colored pigments heighten the loveliness of the expression.

黒田清輝宛書簡の調査研究

Survey of correspondence addressed to KURODA Seiki

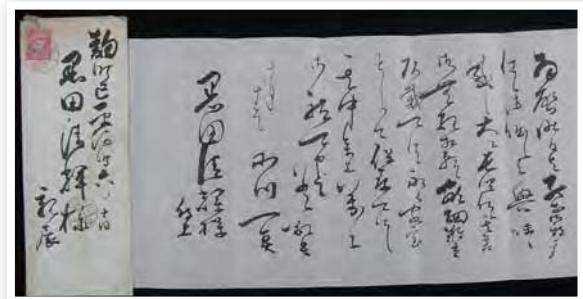
当研究所では、黒田清輝(1866-1924)に宛てられた書簡、はがき等約7,400件を保管しています。この貴重な資料を保存しながら、研究に利活用し、公開をめざしています。黒田清輝周辺のさまざまな人々からの書簡から、それぞれの関係ばかりでなく、ひとりの画家の、社会的な、そして時代との関係を立体的に明らかにすることができるのではないのでしょうか。

この書簡資料のなかには、たとえば写真家小川一真(1860-1929)から黒田に宛てた書簡7件があります。これらの書簡調査を基点に、二人の関係の深さと同時に、黒田の「写真」観を探索する研究をすすめています。



The Institute houses a collection of approximately 7,400 letters and postcards addressed to KURODA Seiki (1866–1924). In addition to their preservation, the Institute aims to utilize them in research and make them available to the public. Not only does this correspondence reflect KURODA's various relationships with diverse members of his circle, it also provides a well-rounded clarification of how an individual painter related to his society and his times.

Included in this correspondence are seven letters to KURODA from the photographer OGAWA Kazumasa (1860–1929). On the basis of these letters, research continues on the relationship between these two men and KURODA's view of “photography.”



上：小川一真の書簡(1910年10月13日付)には、黒田から作品を贈られることになった礼が書かれています。

Above : OGAWA Kazumasa's letter dated October 13, 1910 thanks KURODA for his gift of a painting.

左：大礼服の黒田清輝(撮影：小川一真、1914年7月、東京文化財研究所蔵 [金子光雄氏寄贈])

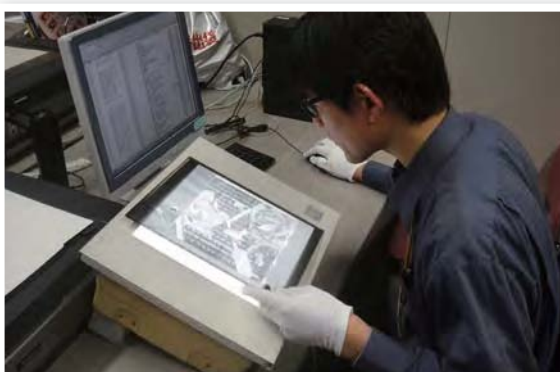
Left : KURODA Seiki in formal attire (photo: OGAWA Kazumasa), July 1914, collection of the Institute (gift of Mr. KANEKO Mitsuo)

文化財撮影ガラス乾板のデジタル化と公開

Digitization of glass plate images of cultural properties and their public display

当研究所には、戦前・戦後を通じ長い時間をかけて各地の文化財を撮影してきたガラス乾板が3万枚以上も保存されています。これらの多くは著名な絵画や彫刻などの画像であり、作品のかつての状態や在り様を記録している貴重な情報であると同時に、作品現状などとの比較による経年変化を知る上でも重要な基礎資料です。今年度よりガラス乾板のデジタル化を実施し、画像に関する個別文字情報と併せてインターネット上で広く公開していく計画で作業を進めています。

The Institute preserves more than 30,000 glass plate images of cultural properties mainly in Japan, taken over the course of the pre-WWII and post-WWII eras. Most of these plates are images of famous paintings and sculptures, providing both important information on the state of the works at the time and their condition, and also forming a basis for comparison with their current state and an understanding of their changes in the intervening years. Starting this fiscal year, the Department is digitizing these glass plate images and is proceeding with the work of making these images and their accompanying textual data widely available on the Internet.



ガラス乾板のリスト作成作業
Producing a list of glass plate images